

وزارة التعليم العالي والبحث العلمي  
جامعة البليدة 2  
كلية العلوم الاقتصادية والعلوم التجارية  
وعلوم التسيير  
قسم العلوم المالية والمحاسبة

دروس في الاقتصاد الكلي 1

موجهة للسنة الثانية علوم مالية ومحاسبة

إعداد الدكتورة: نزالي سامية

الموسم الجامعي 2023/2022

## المحاور :

رقم الصفحة	البيان	رقم المحور
7-2	مدخل للتحليل الإقتصادي الكلي	1
21-8	قياس النشاط الاقتصادي	2
32-22	التوازن الاقتصادي الكلي عند المدرسة الكلاسيكية	3
61-33	التوازن الاقتصادي الكلي عند المدرسة الكينزية	4

## الاقتصاد الكلي:

إن الاقتصاد الكلي هو ذلك الجزء من الدراسات الاقتصادية الذي يتناول الموضوعات الاقتصادية الكبيرة التي تحدد مستوى معيشة الأفراد وبالتالي الحالة الاقتصادية للدولة، إذ يهتم بدراسة الكليات الاقتصادية في المجتمع من حيث الثروة، الناتج، الدخل، البطالة والتشغيل، التضخم (أو المستوى العام للأسعار)، حجم الإدخار والإستثمار، والتجارة الدولية. وتتشترك هذه الكليات في خاصية أن كل منها عبارة عن قدر تم الحصول عليه عن طريق التجميع من القطاع العائلي ومنشآت قطاع الأعمال.

## المحور الأول:

### مدخل للتحليل الإقتصادي الكلي

## أهداف السياسة الاقتصادية الكلية:

- 1- تحقيق نمو اقتصادي: حيث أن البحث عن النمو الاقتصادي يعتبر الهدف الأكثر عمومية والمتمثل في زيادة حجم الدخل الوطني عبر الزمن ويكون أعلى من معدل نمو السكان؛
- 2- تحقيق التشغيل الكامل: ويعني زيادة حجم العمالة وتحقيق أقصى مستوى من التشغيل، واستغلال كامل الطاقات الإنتاجية في المجتمع؛

3- تحقيق التوازن الخارجي: حيث يعبر عنه كالدور بالاستيراد والتصدير كنسبة من الناتج المحلي الإجمالي، فاختلال ميزان المدفوعات والذي يعبر في الغالب عن حالة العجز، يؤدي إلى زيادة مديونية الاقتصاد مما ينعكس سلباً على التوازنات الداخلية للاقتصاد وعلى المبادلات الاقتصادية.

4- التحكم في التضخم: أو استقرار الأسعار، حيث أن عدم التحكم في الارتفاع المستمر والمتواصل للأسعار يؤدي إلى تشويه المؤشرات الاقتصادية المعتمدة لاتخاذ القرارات الاقتصادية وبالتالي فقدان الثقة من طرف الأعوان الاقتصاديين في السياسة الاقتصادية.



## ب- التعارض بين التشغيل الكامل وتوازن ميزان المدفوعات:

زيادة التشغيل يستلزم خلق مشاريع استثمارية التي تحتاج إلى الإصدار النقدي، مما يدفع بأسعار السلع والخدمات إلى الإرتفاع الذي يعود سلبيًا على الصادرات، في المقابل ستصبح أسعار السلع المستوردة منخفضة مقارنة بالأسعار المحلية، وبهذا يسجل ميزان المدفوعات اختلالاً.

## ج - التعارض بين تخفيض معدل البطالة وتخفيض معدل التضخم:

يؤدي تراجع الطلب الكلي الفعال إلى زيادة معدلات البطالة، لذا لابد من زيادة الاستثمارات العامة والخاصة، وهذا يعني زيادة كتلة نقدية في التداول، وقبل زيادة الإنتاج في المدى القصير ترتفع أسعار السلع والخدمات مما يؤدي إلى ارتفاع الأسعار وبالتالي معدلات التضخم.

## التعارض بين أهداف السياسة الاقتصادية:

### أ- التعارض بين النمو الاقتصادي وخفض التضخم:

يحتاج النمو الاقتصادي إلى استثمارات كبيرة والتي تحتاج بدورها إلى رؤوس الأموال، وقد تلجأ الحكومات إلى طبع المزيد من النقود (الإصدار النقدي) التي تؤدي إلى زيادة الأسعار، أي ارتفاع معدلات التضخم.

## أولاً: الناتج الوطني

يقصد بالناتج الوطني القيمة النقدية لكل السلع والخدمات النهائية التي ينتجها المجتمع في القطر الاقتصادي للبلد خلال فترة من الزمن، عادة تكون سنة. مع الأخذ بعين الاعتبار جنسية المنتجين وعن كونهم مقيمين أو غير مقيمين بهذا البلد.

## المحور الثاني:

## قياس النشاط الاقتصادي

## طرق تقدير الناتج

### 1- طريقة الإنتاج:

أ- طريقة القيمة المضافة:	ب- طريقة إضافة المنتجات النهائية:
القيمة النهائية للمنتجات - قيمة السلع الوسيطة والموارد الخام وعناصر الإنتاج التي استخدمت في العملية الإنتاجية وتم شراؤها من مؤسسات أخرى ( قيمة المخرجات - قيمة المدخلات)	مجموع كل السلع والخدمات النهائية المباعة

**ملاحظة:** الناتج المحلي الإجمالي المحلي  
بسعر السوق = مجموع القيم المضافة +  
ضرائب غير مباشرة - إعانات الإنتاج

### 2- طريقة الدخل:

الناتج الوطني = دخل الأفراد + دخل  
الحكومة + المحتجز من الدخل

دخل الأفراد = الأجور + الربوع + أسعار الفائدة  
+ الأرباح

دخل الحكومة = دخل الملكية + ضرائب غير  
مباشرة + ضرائب على دخل الشركات.

المحتجز من الدخل = اهتلاك رأس المال الثابت +  
الأرباح غير الموزعة

## ثانيا - الدخل الوطني :

الدخل الوطني ( صافي الناتج الوطني بسعر  
التكلفة ) = صافي الناتج الوطني بسعر السوق -  
ضرائب غير مباشرة + إعانات الإنتاج

صافي الناتج الوطني بسعر السوق = إجمالي الناتج  
الوطني بسعر السوق - الإهلاكات

ضرائب غير مباشرة وهي التي يدفعها المستهلك عندما  
يشتري سلعة ما والتي لا تمثل دخولا لعناصر الإنتاج مثل  
الرسم على القيمة المضافة والحقوق الجمركية.

إعانات الإنتاج: هناك بعض السلع التي تدفع فيها  
الحكومة أو العالم الخارجي أو الجمعيات الخيرية إعانات  
للمنتجين

## 3- طريقة الإنفاق:

الناتج الوطني الإجمالي = الإنفاق الاستهلاكي +  
الإنفاق الحكومي + الإنفاق الاستثماري + صافي  
التعامل مع العالم الخارجي

الإنفاق الاستهلاكي: هو كل ما تنفقه العائلات على  
السلع المعمرة وغير المعمرة بغرض الاستعمال النهائي.

الإنفاق الحكومي: يشمل كافة ما تنفقه الحكومة على  
مشتريات السلع والخدمات الاستهلاكية

الإنفاق الاستثماري = استثمار خاص + استثمار عام  
+ التغير في المخزون.

صافي التعامل مع العالم الخارجي = (الصادرات -  
الواردات) + (عوائد المقيمين - عوائد غير المقيمين).



## رابعاً- العلاقة بين الناتج المحلي الإسمي ( النقدي ) والناتج المحلي الحقيقي:

إجمالي الناتج المحلي هو حاصل جمع البضائع والخدمات النهائية المنتجة خلال فترة زمنية معينة مضروبة في أسعارها، أي:

$$PIB = P_1Q_1 + P_2Q_2 + P_3Q_3 + \dots + P_nQ_n$$

**إجمالي الناتج المحلي الحقيقي =**

إجمالي الناتج المحلي الاسمي / مؤشر أسعار الإستهلاك

**مؤشر أسعار الإستهلاك =**

تكلفة سلة السلع للسنة الحالية / تكلفة سلة السلع لسنة الأساس

## ثالثاً: مفاهيم أخرى لقياس النشاط الاقتصادي في المجتمع

**الدخل الشخصي = الدخل الوطني - مجموع الاقتطاعات + تحويلات للأفراد**

**ملاحظة: مجموع الاقتطاعات = الأرباح غير الموزعة + الضرائب على الأرباح + أقساط التأمينات الاجتماعية**

**الدخل المتاح = الدخل الشخصي - الضرائب المباشرة - تحويلات من الأفراد**

**أو**  
**الدخل المتاح = الإستهلاك + الادخار**

## تمرين تطبيقي

إليك المعطيات التالية:

إجمالي الناتج المحلي بسعر السوق 8000 ون، عوائد المقيمين 350 ون، عوائد غير المقيمين 170 ون، الضرائب غير المباشرة 290 ون، إعانات الإنتاج 130 ون، مجموع الإقتطاعات القانونية 80 ون، ضرائب مباشرة 190 ون، تحويلات من الأفراد 50 ون، تحويلات للأفراد 90 ون، الإهلاكات 400 ون، الاستهلاك 90%.

خامسا- الناتج المحلي  
الإجمالي PIB وعلاقته بالناتج  
الوطني الإجمالي PNB

**الناتج المحلي الإجمالي =**  
الإنفاق الاستهلاكي + الإنفاق الاستثماري +  
الإنفاق الحكومي + صافي الصادرات

**الناتج الوطني الإجمالي =**  
الناتج المحلي الإجمالي + صافي دخل عوامل  
الإنتاج

## الحل:

1/ إجمالي الناتج المحلي بسعر التكلفة =

$$8000 - 290 + 130 = 7840 \text{ ون}$$

2/ إجمالي الناتج الوطني بسعر السوق =

إجمالي الناتج المحلي بسعر السوق + عوائد المقيمين - عوائد غير المقيمين

إجمالي الناتج الوطني بسعر السوق =

$$8000 + 350 - 170 = 8180 \text{ ون}$$

إجمالي الناتج الوطني بسعر التكلفة =

إجمالي الناتج الوطني بسعر السوق - ضرائب غير مباشرة + إعانات الإنتاج

إجمالي الناتج الوطني بسعر التكلفة =

$$8180 - 290 + 130 = 8020 \text{ ون}$$

يتبع.....

## المطلوب

حساب ما يلي:

1/ إجمالي الناتج المحلي بسعر التكلفة.

2/ إجمالي الناتج الوطني بسعر السوق وبسعر التكلفة.

3/ صافي الناتج الوطني بسعر السوق. وصافي الناتج المحلي بسعر السوق.

4/ صافي الناتج الوطني بسعر التكلفة.

5/ الدخل الشخصي والتمتع.

6/ الاستهلاك والإدخار

5/ الدخل الشخصي والدخل المتاح  
الدخل الشخصي = الدخل الوطني -  
مجموع الاقتطاعات القانونية + تحويلات  
للأفراد

$$\text{الدخل الشخصي} = 7620 - 80 + 90 = 7630 \text{ ون}$$

الدخل المتاح = الدخل الشخصي -  
ضرائب مباشرة - تحويلات من الأفراد  
الدخل المتاح =  $7620 - 190 - 50 = 7380$  ون

6/ الدخل المتاح = الاستهلاك +  
الادخار =  $7380$  ون

$$\text{الاستهلاك} = 7380 * 0.9 = 6642$$

$$\text{الادخار} = 7380 * 0.1 = 738 \text{ ون}$$

3/ صافي الناتج الوطني بسعر السوق =  
إجمالي الناتج الوطني بسعر السوق -  
الإهلاكات

$$\text{صافي الناتج الوطني بسعر السوق} = 8180 - 400 = 7780 \text{ ون}$$

صافي الناتج المحلي بسعر السوق =  
إجمالي الناتج المحلي بسعر السوق -  
الإهلاكات

$$\text{صافي الناتج المحلي بسعر السوق} = 8000 - 400 = 7600 \text{ ون}$$

4/ صافي الناتج الوطني بسعر التكلفة =  
إجمالي الناتج الوطني بسعر التكلفة -  
الإهلاكات

$$\text{صافي الناتج الوطني بسعر التكلفة (الدخل الوطني)} = 8020 - 400 = 7620 \text{ ون}$$



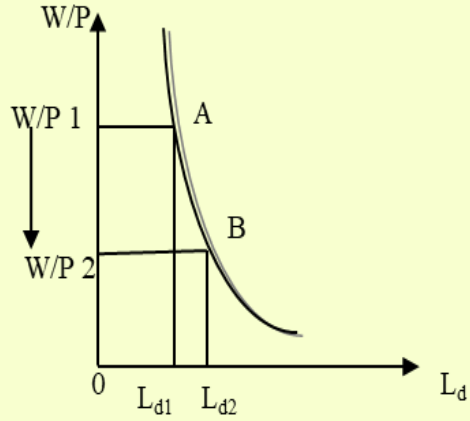
## أهم مبادئ المدرسة الكلاسيكية

- أساس الاهتمام بالعوامل الحقيقية التي تحدد ثروة الأمم؛
- عدم تدخل الدولة في إدارة الاقتصاد الوطني؛
- يتحقق نمو الاقتصاد نتيجة زيادة عوامل الإنتاج والتقدم في تقنية الإنتاج؛
- تلعب النقود دور الوسيط في المبادلات؛ أي أن النقود ليست لها قيمة في حد ذاتها؛
- توفر شرط المنافسة الكاملة في أسواق السلع والخدمات النهائية؛
- يعتمد حجم الإنتاج على عنصر العمل فقط؛
- اعتبار أن العرض أو الإنتاج هو الأساس، بينما يتجه الطلب تلقائياً نحو مساواة العرض (ساي).
- التشغيل الكامل وعدم وجود بطالة إجبارية؛
- يتم تحديد الادخار أولاً أي :  $C = Y_d - S$
- تتحقق هذه المبادئ في الفترة القصيرة الأجل.

## المحور الثالث:

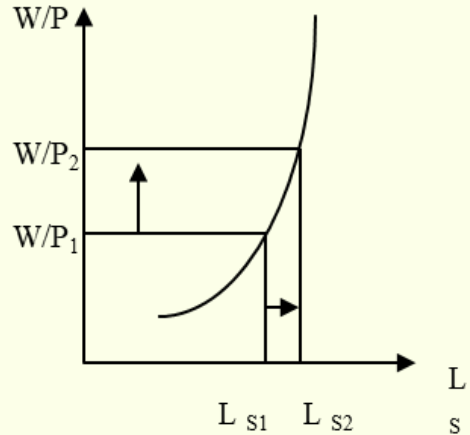
## التوازن الاقتصادي الكلي عند المدرسة الكلاسيكية

## 2- توازن سوق العمل



**الطلب على العمل ( $L_d$ ):**  
لا يطلب أصحاب  
المؤسسات عمالا جدد  
إلا في ظل انخفاض  
الأجور الحقيقية. لذا  
فهو تابع متناقص لمعدل  
الأجر الحقيقي

$$L_d = f(W/P)$$

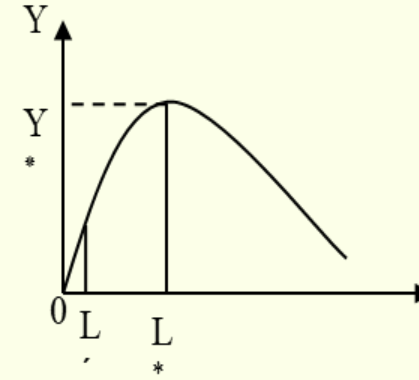


**عرض العمل ( $L_s$ ):**  
يعرض العمال خدماتهم  
في سوق العمل تبعا  
زيادة دخولهم إلى الحد  
الأقصى. لذا فهو تابع  
متزايد لمعدل الأجر  
الحقيقي

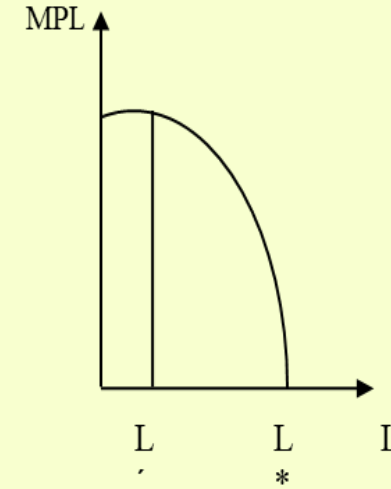
$$L_s = f(W/P)$$

## 1- دالة الإنتاج الكلية:

تعبر عن العلاقة بين  
مستوى الناتج الذي  
يعتمد على عنصر العمل  
فقط باعتباره ثابتا في  
الأجل القصير



$$Y = f(L) : f'(L) > 0$$



## الإنتاجية الحدية للعمل:

هي مقدار التغير في  
الإنتاج الكلي نتيجة  
إضافة وحدة واحدة من  
عناصر الإنتاج

$$MPL = \Delta y / \Delta L$$

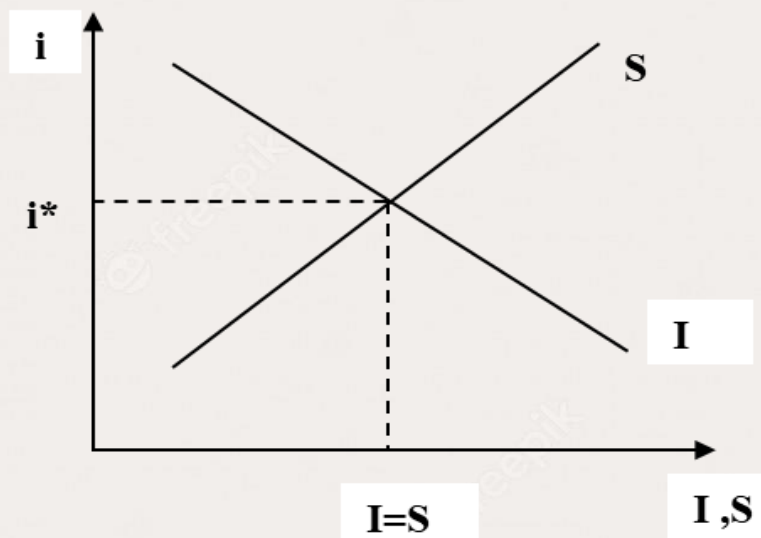
### 3- توازن سوق السلع والخدمات

الادخار: يرتبط مع معدل الفائدة بعلاقة طردية

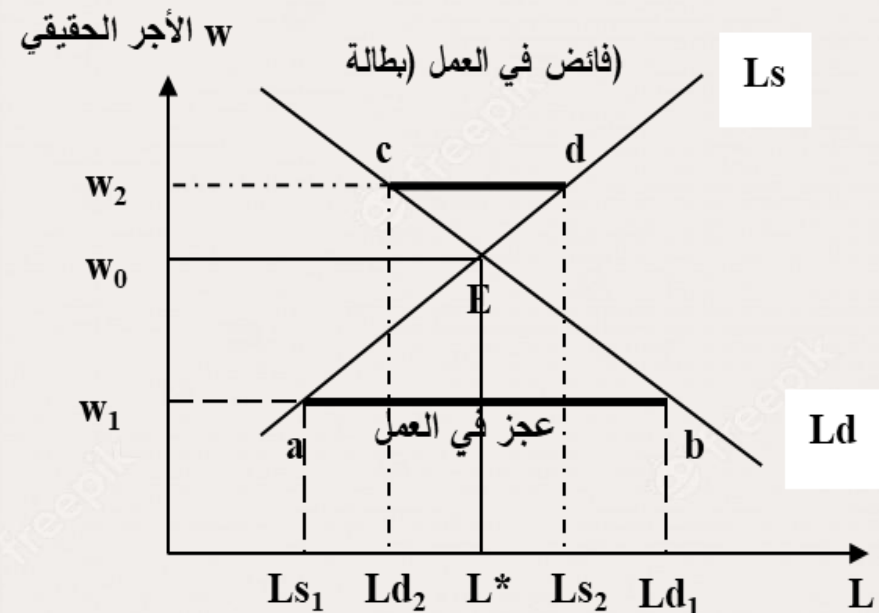
$$S = F(i) , S = -a + \beta i$$

الاستثمار: يرتبط مع سعر الفائدة بعلاقة عكسية،

$$I = F(i) , I = I_0 - \lambda i$$



### منحنى سوق العمل

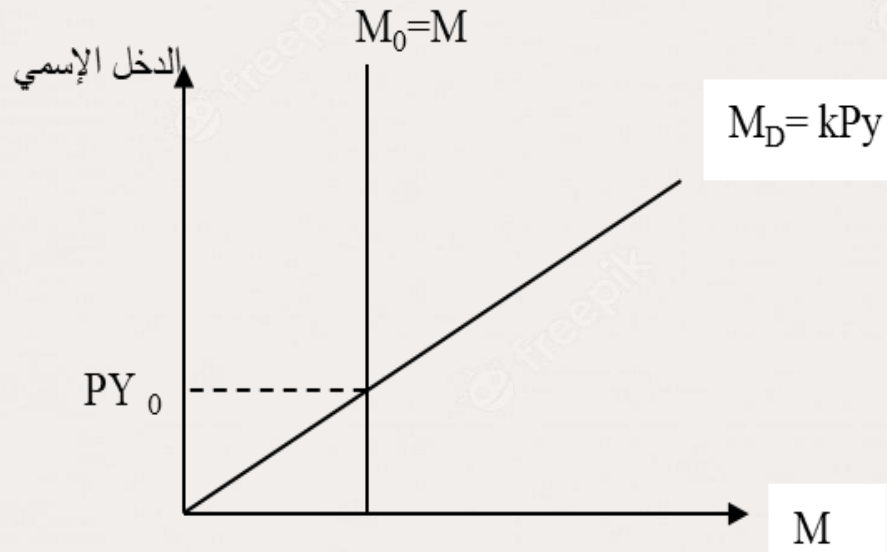


#### 4- توازن سوق النقود (نظرية كمية النقود)

$$MV=PY \text{ معادلة التبادل}$$

$$M_D = kPy \text{ معادلة CAMBRIDGE}$$

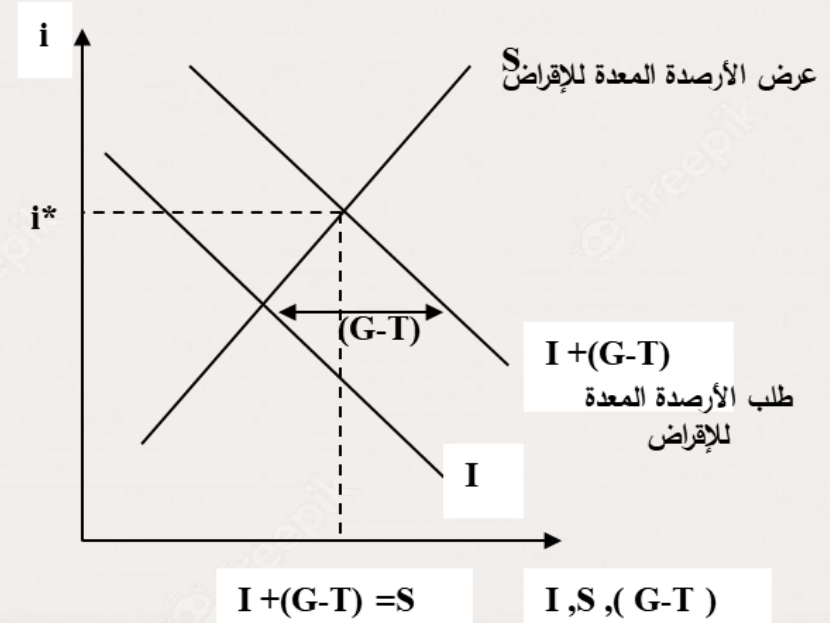
$$V=1/k \text{ ، حيث أن } M \cdot 1/k = Py$$



29

#### عجز الموازنة الحكومية وطرق معالجته:

تلجأ الحكومة إلى الاقتراض من الجمهور عن طريق بيع سندات حكومية للعامّة في الأسواق المالية، وذلك مقابل أسعار فائدة لأجل مسمّى، هذه العملية ستؤدي إلى زيادة الطلب على الأرصدة المعدة للإقراض (أو الودائع الموجودة في البنوك)، مما يؤدي إلى ارتفاع سعر الفائدة وبالتالي تراجع الاستثمارات الخاصة، وهذا ما يعرف بأثر الإزاحة.  $S = I + (G - T)$



28



## الحل:

1/ حساب المجمعات الحقيقية والإسمية:  
الإنتاجية الحدية للعمل:

$$MPL = \frac{dy}{dl} = 30/\sqrt{L}$$

- دالة الطلب على العمل:  $MPL = w$

$$30/\sqrt{L} = w \Rightarrow 900/L = w^2 \Rightarrow$$

$$L_D = 900/w^2$$

- مستوى الأجر الحقيقي وحجم العمالة عند التوازن:

$$L_S = L_D \Rightarrow w = 11.58$$

$$L_D = L_S = 6.7 \quad \text{حجم العمالة:}$$

$$y = 155.3 \text{ um} \quad \text{- مستوى الناتج الحقيقي:}$$

$$\text{- مستوى الأجر الاسمي والناتج الاسمي:}$$

$$W = w * P = 34.74$$

$$Y = y * P = 465.9 \text{ um}$$

## تمرين تطبيقي

لدينا المعطيات التالية:

$$V=5, \quad P=3, \quad L_S = w^2/20, \quad y=60L^{1/2}$$

المطلوب:

- 1/ حساب المجمعات الحقيقية والإسمية وتحديد سبب الفرق بينهما؟
- 2/ إذا تضاعف المستوى العام للأسعار، ما هي الكتلة النقدية المناسبة؟
- 3/ إذا انخفضت سرعة دوران النقود، هل الكتلة النقدية الأخيرة تكون مناسبة؟ علل الإجابة؟

## المحور الرابع:

### التوازن الاقتصادي الكلي عند المدرسة الكينزية

2/ حساب الكتلة النقدية قبل تغير قيمة P

$$M = Py/V = 465.9/5 = 93.18$$

حساب الكتلة النقدية عند P = 6

$$M' = 6 * 155.3 / 5 = 186.36$$

إن ارتفاع المستوى العام للأسعار إلى الضعف سببه زيادة الكتلة النقدية المعروضة إلى الضعف، وذلك في ظل ثبات سرعة دوران النقود والنتاج الحقيقي. حيث أن النقود حيادية عند المدرسة الكلاسيكية، والكتلة النقدية هي التي تؤثر في p.

3/ في حالة انخفاض سرعة دوران النقود فإن الكتلة النقدي الأخيرة لا تكون مناسبة، حيث أن انخفاض V، يعني زيادة معامل التفضيل النقدي أو زيادة السيولة المحتفظ بها لدى الأفراد K، لذا فمن أجل شراء السلع والخدمات المنتجة لا بد من زيادة الكتلة النقدية المعروضة. حيث أن الكتلة النقدية الأخيرة لم تعد كافية من أجل التداول.

## أهم مبادئ المدرسة الكينزية

- الطلب يخلق العرض.
- يمكن للاقتصاد أن يتوازن عند عدة مستويات بما في ذلك مستوى الاستخدام التام.
- أن التوازن يتحقق من خلال تدخل الدولة عن طريق السياسة المالية .
- تطلب النقود لأغراض التبادل والمضاربة والاحتياط، حيث تلعب النقود دوراً حيوياً في تسيير الاقتصاد (مخزن للقيمة).

- عدم وجود مرونة تامة في أسعار عوامل الإنتاج .
- عدم حتمية التوازن في الاقتصاد بل يجب على الحكومات أن تلعب دوراً في القضاء على الأزمات.
- يلعب سعر الفائدة دوراً مهماً في تحديد مستويات الإنتاج والاستخدام .
- المستوى العام للأسعار يؤثر على حجم الكتلة النقدية.
- قرار الاستهلاك يسبق قرار الادخار.

## 2- دالة الادخار

$$S = -a + sY_d$$

(-a): تمثل الادخار السالب

(s): الميل الحدي للادخار

$$s = MPS = \Delta S / \Delta y = S_1 - S_0 / Y_{d1} - Y_{d0}$$

$$1 > s \geq 0$$

تحديد الميل الوسطي للادخار APS

$$APS = S / y_d$$

العلاقة بين APS و MPS

$$S / y_d = -a / y_d + s$$

$$APS = MPS - a / y_d$$

$$APS < MPS$$

## أولاً: تكوين دالتي الاستهلاك والادخار

### 1- دالة الاستهلاك

$$C = a + b y_d$$

(a): الاستهلاك التلقائي

(b): الميل الحدي للاستهلاك

$$MPC = b = \Delta C / \Delta y_d$$

$$= C_1 - C_0 / y_{d1} - y_{d0}$$

$$1 \geq b > 0$$

تحديد الميل الوسطي للاستهلاك APC

$$APC = C / Y_D$$

العلاقة بين MPC و APC

$$C / Y_D = a / Y_D + b$$

$$APC = MPC + a / Y_D$$

$$APC > MPC$$



## تمرين تطبيقي

إليك المعطيات التالية:

يقسم الدخل الوطني والمقدر بـ 500 ون بين فئتين على النحو التالي:

4/5 من الدخل يوجه للأجراء.

1/5 من الدخل يوجه لأرباب العمل.

وقد قدر الميل الوسطي للاستهلاك بـ 0.95 للأجراء، و 0.75 بالنسبة لأرباب العمل، كما قدر الميل الحدي للاستهلاك بـ 0.9 و 0.7 بالنسبة للفئتين المذكورتين على التوالي.

**المطلوب:**

شكل دالة الاستهلاك الكلية؟ واستنتج دالة الادخار الكلية، مع التمثيل البياني للدالتين في نفس المعلم.

## الحل:

1/ دالة الاستهلاك الكلية:

$$Y_1 = 4 \cdot 500 / 5 = 400 \text{ لدينا}$$

$$Y_2 = 1 \cdot 500 / 5 = 100$$

$$C_1 = APC_1 \cdot Y_1 = 0.95 \cdot 400 = 380$$

$$C_2 = APC_2 \cdot Y_2 = 0.75 \cdot 100 = 75 \quad C =$$

$$C_1 + C_2 = 380 + 75 = 455.$$

ولدينا أيضا:  $C_1 = a_1 + b_1 Y_1$

$$380 = a_1 + 0.9 (400) \quad a_1 = 20$$

$$C_2 = a_2 + b_2 Y_2$$

$$75 = a_2 + 0.7 (100) \quad a_2 = 5$$

$$\text{ومنه: } C_1 = 20 + 0.9 Y_d$$

$$C_2 = 5 + 0.7 Y_d$$

$$a = a_1 + a_2 = 20 + 5 = 25$$

$$\text{ومنه: } 455 = 25 + b (500)$$

$$b = 0.86.$$

وهي دالة الاستهلاك الكلية.  $C = 25 + 0.86 Y_d$

ثانيا: التوازن في اقتصاد يتكون من قطاعين

$$AS = AD$$

$$Y = C + I \Rightarrow$$

$$Y = a + b Y_d + I$$

$$\Rightarrow Y^* = \frac{1}{1-b} (a+I)$$

$$\frac{1}{1-b}$$

مستوى الدخل في التوازن

المضاعف Ke

$$Y^* = \frac{1}{1-b} (160+200)$$

$$\Rightarrow Y^* = 900 \text{ um}$$

مثال تطبيقي:

$$C = 160 + 0.6 Y_d$$

$$, I_0 = 200$$

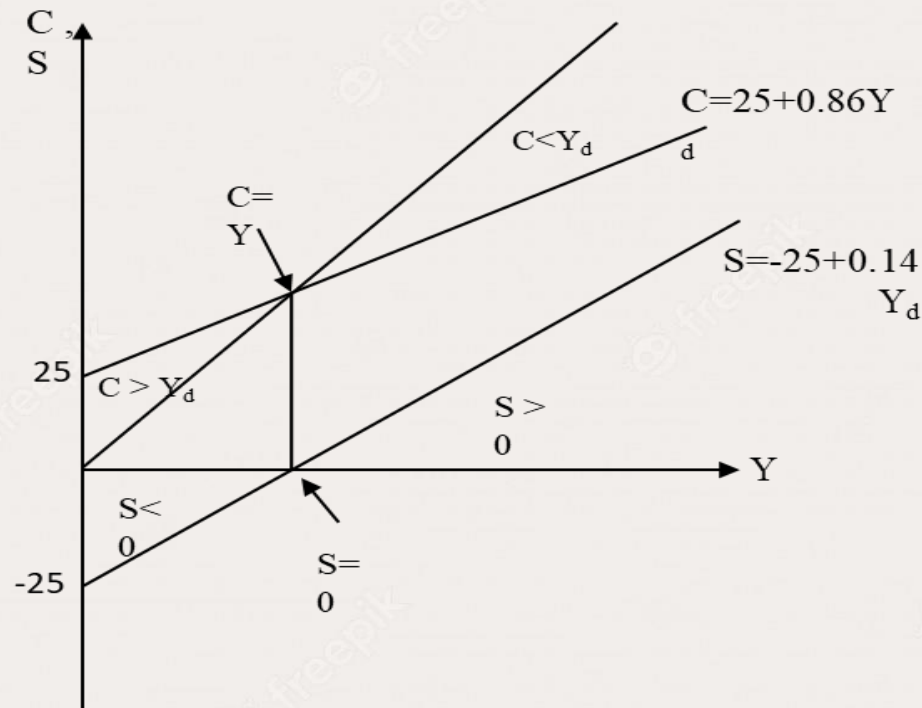
تحديد مستوى الدخل التوازني

2/ استنتاج دالة الادخار الكلية:

$$S = Y_d - C \Rightarrow S = Y_d - a - b Y_d$$

$$S = -a + (1-b) Y_d$$

$$S = -25 + 0.14 Y_d$$



## آثار المضاعف

$$\Delta Y = \frac{1}{1-b} (\Delta a)$$

مضاعف الاستهلاك  
المستقل

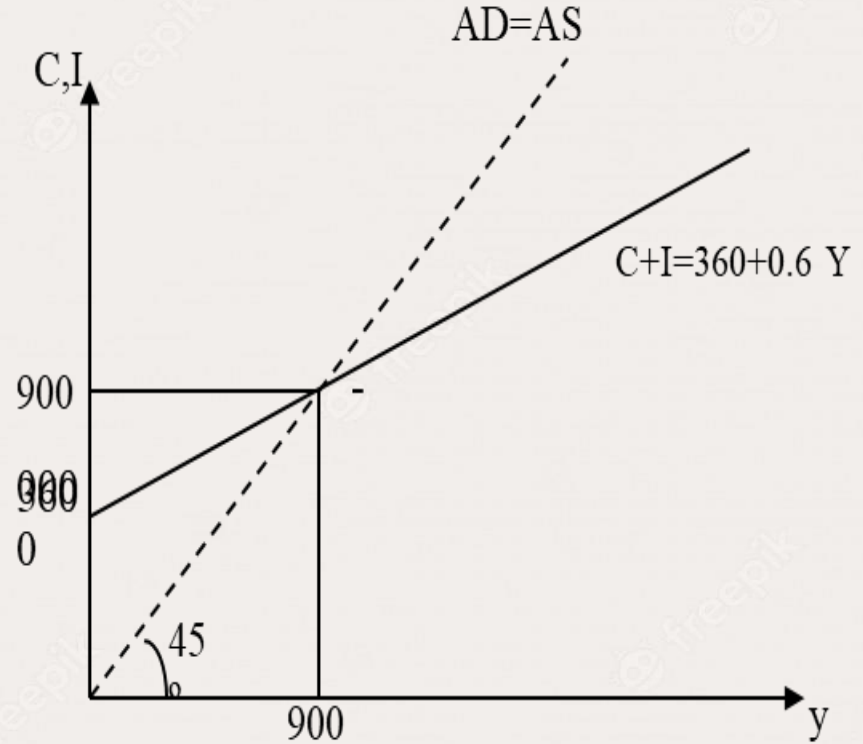
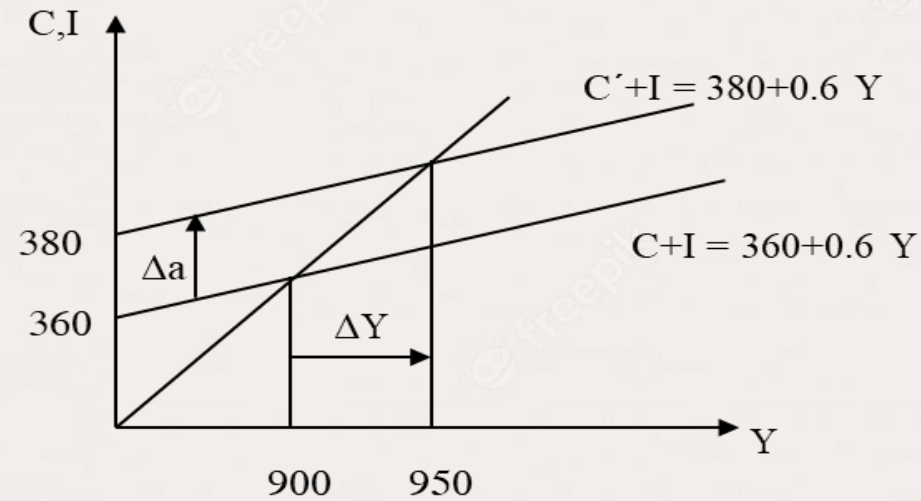
$$\Delta Y = \frac{1}{1-0.6} (20)$$

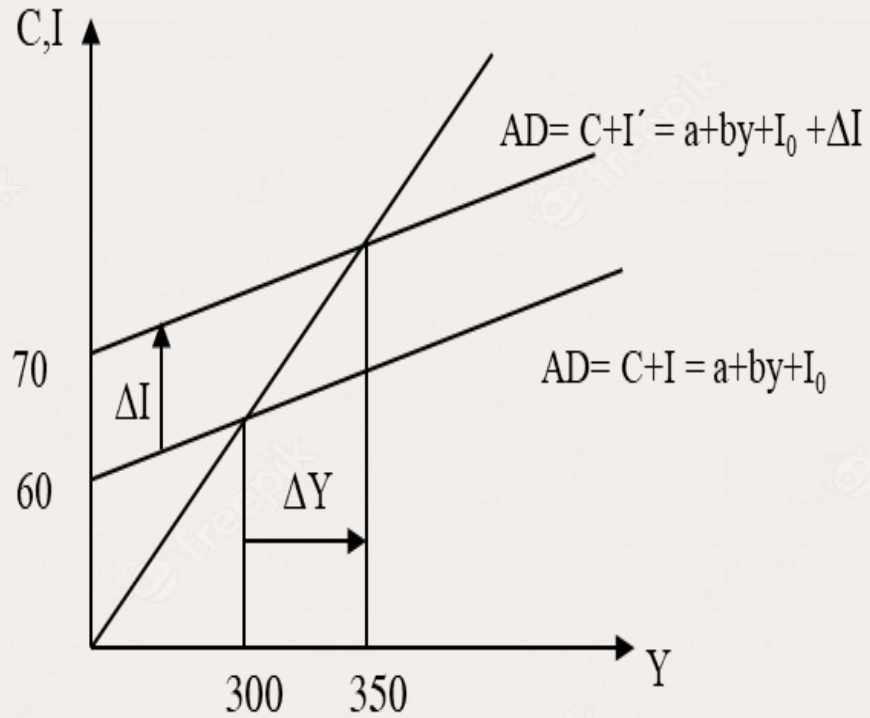
$$= 50$$

$$Y_2 = \Delta Y + Y_1$$

$$= 950 \text{ um}$$

مثال تطبيقي: بالاعتماد  
على المثال السابق،  
نفترض ارتفاع  
الاستهلاك التلقائي بـ  
20 ون





$$\Delta Y = \frac{1}{1 - b} (\Delta I)$$

مضاعف الاستثمار  
المستقل

مثال تطبيقي:

$$C = 10 + 0.8Y_d, I_0 = 50$$

تحديد مستوى الدخل التوازني :

$$Y^* = \frac{1}{1 - 0.8} (10 + 50) \Rightarrow Y^* = 300 \text{ um}$$

-نفترض زيادة في الاستثمار المستقل بقيمة 10 ون.  
-حدد مستوى الدخل الجديد؟

$$\Delta Y = \frac{1}{1 - 0.8} (10) = 50 \text{ um}$$

$$Y_2 = Y_1 + \Delta Y = 350 \text{ um}$$



## 2- الضرائب

أ - الضريبة المستقلة:  $T=T_0$

$$Y = C+I+G$$

$$\Rightarrow Y = a+b Y_d + I+G$$

$$\Rightarrow Y = a+b (Y-T_0) + I+G$$

$$\Rightarrow Y^* = \frac{1}{1-b} (a-bT_0+I+G)$$

الدخل  
الوطني

$$\Delta Y = \frac{-b}{1-b} (\Delta T_0)$$

المضاعف

## ثالثاً: التوازن في اقتصاد يتكون من ثلاث قطاعات

### 1- الإنفاق الحكومي G

$$Y = C+I+G$$

$$\Rightarrow Y = a+b Y_d + I+G$$

$$\Rightarrow Y^* = \frac{1}{1-b} (a+I+G)$$

الدخل الوطني

$$\Delta Y = \frac{1}{1-b} (\Delta G)$$

المضاعف

### 3- التحويلات:

$$Y = C+I+G$$

$$\Rightarrow Y = a+b(Y-T_0+R) + I+G$$

$$\Rightarrow Y^* = \frac{1}{1-b} (a - bT_0 + bR_0 + I + G)$$

الدخل  
الوطني

$$\Delta Y = \frac{b}{1-b} (\Delta R_0)$$

المضاعف

### 2- الضرائب (تابع)

ب- الضريبة التابعة للدخل:  $T = T_0 + ty$

$$Y = C+I+G$$

$$\Rightarrow Y = a+b(Y-T_0-tY) + I+G$$

$$\Rightarrow Y^* = \frac{1}{1-b+bt} (a - bT_0 + I_0 + G_0)$$

الدخل  
الوطني

$$\Delta Y = \frac{-b}{1-b+bt} (\Delta T)$$

المضاعف

وجود ضريبة تابعة  
للدخل

عدم وجود ضريبة  
تابعة للدخل

مضاعف الإنفاق الحكومي

$$\Delta Y = \frac{1}{1-b+bt} (\Delta G)$$

$$\Delta Y = \frac{1}{1-b} (\Delta G)$$

مضاعف الضريبة

$$\Delta Y = \frac{-b}{1-b+bt} (\Delta T)$$

$$\Delta Y = \frac{-b}{1-b} (\Delta T_0)$$

مضاعف التحويلات

$$\Delta Y = \frac{b}{1-b+bt} (\Delta R_0)$$

$$\Delta Y = \frac{b}{1-b} (\Delta R_0)$$

ملاحظة:

يجب التمييز بين المضاعف في حالة وجود أو غياب الضريبة التابعة للدخل حسب ما يوضحه الجدول الموالي:

وجود ضريبة تابعة  
للدخل

عدم وجود ضريبة  
تابعة للدخل

مضاعف الاستهلاك التلقائي

$$\Delta Y = \frac{1}{1-b+bt} (\Delta a)$$

$$\Delta Y = \frac{1}{1-b} (\Delta a)$$

مضاعف الاستثمار المستقل

$$\Delta Y = \frac{1}{1-b+bt} (\Delta I)$$

$$\Delta Y = \frac{1}{1-b} (\Delta I)$$

3/ يتم إدراج التحويلات بقيمة 10 ون ، مع الاحتفاظ بالضريبة.

- أحسب الدخل الوطني بطريقة المضاعف.

$$\Delta Y = \frac{0.75}{1 - 0.75} (10) = 30$$

$$Y_3 = Y_2 + \Delta Y = 935 \text{ um}$$

## مثال تطبيقي:

$$C = 100 + 0.75 Y_d , I_0 = 70, G = 60.$$

1/ أحسب الدخل التوازني.

$$Y^* = \frac{1}{1 - 0.75} (100 + 70 + 60)$$
$$\Rightarrow Y_1^* = 920 \text{ um}$$

2/ يتم إدراج الضريبة  $T_0 = 5$

ما أثر ذلك على الدخل الوطني؟

$$\Delta Y = \frac{-0.75}{1 - 0.75} (5) = -15$$

$$Y_2^* = 920 - 15 = 905 \text{ um}$$



## تمرين تطبيقي

نفترض زيادة في كل من الضرائب والإنفاق الحكومي بمقدار 20 ون، مع ميل حدي للاستهلاك يساوي 0.75، فيكون لدينا تغيرا في الدخل الوطني بالمقدار التالي:

$$\Delta Y = \frac{1}{1-b} (\Delta G) + \frac{-b}{1-b} (\Delta T) = \frac{1-0.75}{1-0.75} (20) \Rightarrow \Delta Y = 20 = \Delta G$$

- نفترض إدراج ميل حدي للضريبة يساوي 0.02، يصبح التغير في الدخل الوطني كالتالي:

$$\Delta Y = \frac{1}{1-b+bt} (\Delta G) + \frac{-b}{1-b+bt} (\Delta T) \Rightarrow \Delta Y = \frac{1-b}{1-b+bt} (\Delta G) = \frac{1-0.75}{1-0.75+0.75*0.02} (20) = 18.86 < \Delta G$$

## مضاعف الميزانية المتوازنة ونظرية :Haavelmo

تمويل زيادة الإنفاق الحكومي عن طريق :

أ - الضريبة المستقلة:

$$\Delta Y = \frac{1}{1-b} (\Delta G) + \frac{-b}{1-b} (\Delta T)$$

بما أن:  $\Delta G = \Delta T$

$$\Rightarrow \Delta Y = \frac{1-b}{1-b} (\Delta G) \Rightarrow \Delta Y = \Delta G = \Delta T$$

ب - الضريبة التابعة للدخل

$$\Delta Y = \frac{1}{1-b+bt} (\Delta G) + \frac{-b}{1-b+bt} (\Delta T)$$

بما أن:  $\Delta G = \Delta T$

$$\Delta Y = \frac{1}{1-b+bt} (\Delta G) + \frac{-b}{1-b+bt} (\Delta G) \Rightarrow$$

$$\Delta Y = \frac{1-b}{1-b+bt} (\Delta G) \Rightarrow \Delta Y < \Delta G$$

## 2- مضاعف التجارة الخارجية:

### أ - حالة الضرائب المستقلة:

مضاعف الواردات

$$Y^* = \frac{-1}{1-b+m} (\Delta M)$$

مضاعف الصادرات

$$Y^* = \frac{1}{1-b+m} (\Delta X)$$

### ب - حالة الضرائب التابعة للدخل:

مضاعف الواردات

$$Y^* = \frac{-1}{1-b+bt+m} (\Delta M)$$

مضاعف الصادرات

$$Y^* = \frac{1}{1-b+bt+m} (\Delta X)$$

## رابعاً: التوازن في اقتصاد يتكون من أربع قطاعات

يتأثر الدخل الوطني التوازني بالتجارة الخارجية، وقد يأخذ التعامل مع الخارج شكل الواردات أو الصادرات السلعية.

### 1- الدخل الوطني

تعتمد الواردات على الدخل، نظراً لأن زيادة مستوى الدخل سيؤدي إلى الرغبة في شراء السلع والخدمات المستوردة.  
 $M = M_0 + mY$

تمثل الصادرات الطلب على الإنتاج الوطني من العالم الخارجي، لذا فهي جزء من الطلب الكلي للبلد المصدر، وهي مستقلة عن الدخل  
 $X = X_0$

$$Y = C + I + G + X - M \Rightarrow$$

$$Y = a + b(Y - T_0 - tY + R_0) + I_0 + G_0 + X_0 - M_0 - mY$$
$$\Rightarrow$$

$$Y^* = \frac{1}{1-b+bt+m} (a - bT_0 + bR_0 + I_0 + G_0 + X_0 - M_0)$$

## الحل:

1/ تحديد الدخل التوازني:

$$Y = \frac{a - bT_0 + I_0 + G_0 + X_0 - M_0}{1 - b + bt + m} \Rightarrow$$
$$Y = \frac{150 - 0.6(100) + 100 + 200 + 300 - 150}{1 - 0.6 + 0.6(0.15) + 0.2}$$

$$\Rightarrow Y = \frac{540}{0.69} = 782.61 \text{ um}$$

2/ تحديد وضعية الميزانية:

$$BS = T - G = 0.15 ( 782.61 ) + 100 - 200$$
$$= 17.39 \text{ um}$$

الميزانية حققت فائضا حسب ما يوضحه التمثيل البياني التالي:

## تمرين تطبيقي

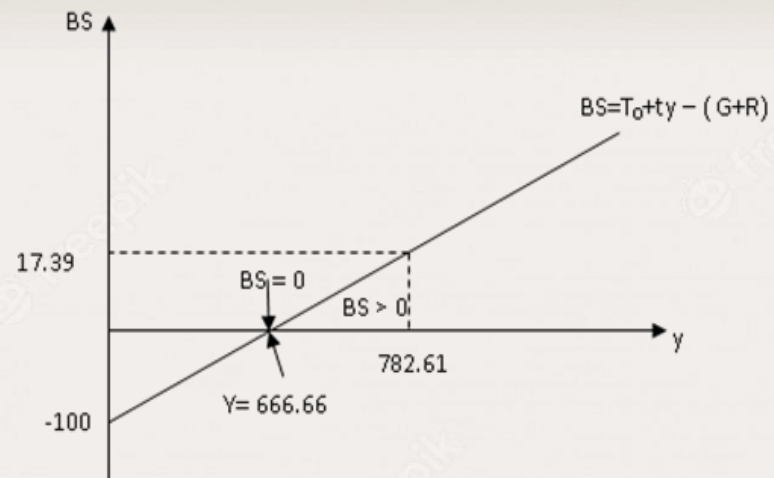
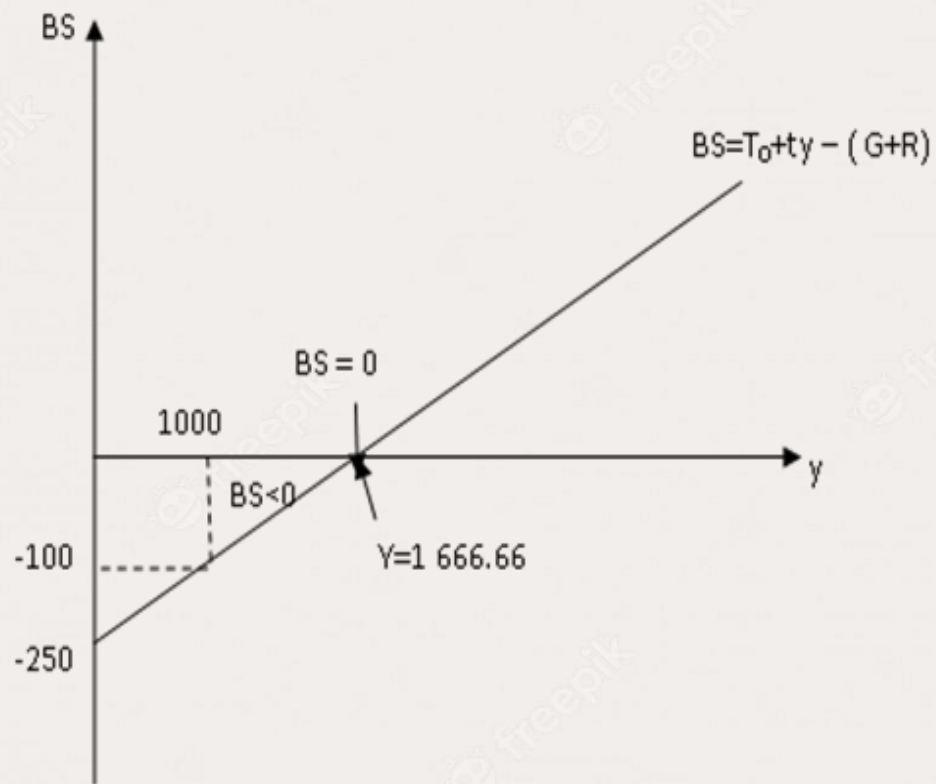
نفترض نمودجا اقتصاديا لدولة ما، ممثلا بالمعطيات التالية:

$$C = 0.6 Y_d + 150, T = 0.15 Y + 100, I = 100$$
$$G = 200, X = 300, M = 0.2 Y + 150.$$

المطلوب: 1/ حدد الدخل التوازني.

2/ ما هي وضعية موازنة الحكومة؟ مع التمثيل البياني ( مبينا قيمة الدخل عند توازن الموازنة)؟

3/ إذا علمت أنه تم تحديد الدخل الكامن ( عند التشغيل الكامل ) ب 1000 ون، ما هي قيمة الإنفاق الحكومي اللازمة لذلك؟ حدد وضعية الموازنة في هذه الحالة؟ مع التمثيل البياني ( مبينا قيمة الدخل عند توازن الموازنة)؟



3/ حساب قيمة  $G$ :

$$\Delta Y = \frac{1}{1-b+bt+m} \Delta G \Rightarrow 217.39 = \frac{1}{0.69} \Delta G$$

$$\Rightarrow \Delta G = 150 \text{ um}$$

تحديد وضع ميزانية الدولة:

$$BS' = T' - G' = 0.15 (1000) + 100 - 200 - 150 = -100 \text{ um}$$



## أهم المراجع المعتمد عليها

1. بربيش السعيد، الاقتصاد الكلي، دار العلوم، الجزائر، 2007.
2. بشير معطيب، الاقتصاد الكلي، كليك للنشر، الجزائر، 2008.
3. تومي صالح، مبادئ التحليل الاقتصادي، دار أسامة، الجزائر، 2004.
4. سامي خليل، نظرية الاقتصاد الكلي، جامعة الكويت، الكويت، 1994.
5. عمر صخري، التحليل الاقتصادي الكلي، ديوان المطبوعات الجامعية، الجزائر، الطبعة السابعة، 2008.
6. علاش أحمد، دروس وتمارين في التحليل الاقتصادي الكلي، دار هومة، الجزائر، 2010.

